

企业(集团)统计调查 填 报 手 册

国家统计局上海调查总队统计监测处 编制

目 录

一、总说明	1
二、指标解释	4
三、填报说明	23
四、财务与劳动工资主要审核关系	31
五、企业（集团）年报数据网上直报操作流程	32
六、问题解答	44
附录：	
（一）统计上大中小微型企业划分办法（暂行）	50
（二）国别（地区）名称与代码	54

一、总 说 明

一、调查目的：

为全面了解近年来本市企业（集团）在落实“四个率先”、加快建设“四个中心”和“创新驱动、转型发展”方面取得的成就和存在的不足，及时掌握本市产业结构调整 and “总部经济”发展状况，进一步了解企业法人治理结构、管理模式、激励约束机制和企业改革发展动力的运行情况。更好地满足市委、市政府宏观管理需要，依照《中华人民共和国统计法》的规定，特制定本调查方案。

二、调查范围：

在本市注册的企业（集团），包括：1、中央管理的企业（集团）；2、国务院批准的国家试点企业（集团）；3、国务院主管部门批准的企业（集团）；4、上海市人民政府批准的企业（集团）；5、其他各类企业（集团）；6、国家在沪重点企业。

三、调查对象：

企业（集团）单位。

四、调查内容：

企业（集团）统计报表分：企业（集团）统计年报、企业（集团）境外投资情况、企业（集团）成员企业（单位）一览表、企业（集团）税费情况调查表、企业（集团）调查问卷。企业（集团）统计报表应在成员企业（单位）统计报表基础上汇总（合并）填报。

统计报表调查内容包括七部分：一是反映企业（集团母

公司)和企业(集团)概况的基本属性指标;二是反映企业(集团)财务状况的指标;三是反映企业(集团)劳动工资状况的指标;四是反映企业(集团)境外投资情况的指标;五是反映企业(集团)税费情况的指标;六是反映成员企业(单位)相关情况的指标;七是反映企业(集团)治理结构与转型发展情况等相关内容。

统计原则:(1) 企业(集团)财务指标应按财政部门制定的“企业集团合并会计报表”有关数据填报,合并会计报表中没有的指标应按母公司与各子公司(单位)相加汇总数填报;母公司和子公司(单位)的财务指标大部分可直接取自于企业会计报表,少部分应根据有关会计科目填列。(2)企业(集团)劳动工资指标应按母公司与各子公司(单位)相加汇总数填报。

五、调查方式:

企业(集团)统计报表采用全面调查。

六、组织实施方式和上报时间:

企业(集团)统计报表制度由上海市发展和改革委员会制定,具体组织实施由国家统计局上海调查总队负责,包括调查数据处理和调查信息开发使用等。

报送时间:企业(集团)统计年报(纸质报表及电子文档)上报时间为次年3月31日之前(涉及上市公司的单位可延长至次年4月30日)。各集团负责人应按有关要求组织财务、统计人员做好企业(集团)统计报表,按时报送。

联系地址:威海路48号1710室,邮编:200003。

传真：53851583、53857191

企业集团统计调查QQ群：33288646

联系人	联系电话	电子信箱	QQ
傅鳌琦	53857583	tjjcbb@126.com	497815844
蔡晗昀	33303376		495144042
卫陈泉	53851579		234646695

各企业（集团）必须按本方案规定及时、准确、全面报送，不得虚报、瞒报、拒报、迟报，不得伪造。

注：欢迎到上海统计网查询统计分类标准与代码和统计报表制度，网址为www.stats-sh.gov.cn

二、指标解释

一、企业(集团母公司)基本情况

1. 统计登记号：按照上海市统计局颁发的《统计登记证》上的统计登记号填写。

2. 详细名称：按各级工商行政管理部门核准，进行企业法人登记的名称填写。在填写时应使用规范化汉字全称，即与企业(公司)公章所使用的名称一致。凡经登记主管机关核准或批准具有两个以上名称的单位，要求填写法人名称，同时用括号注明其余的名称。

3. 组织机构代码：由八位无属性的数字和一位校验码组成。在填写时，要按照质量技术监督检验部门颁发的《中华人民共和国组织机构代码证》上的代码填写。

4. 企业法定代表人姓名：指企业工商登记时的法定代表人姓名。

5. 企业总经理姓名：指企业(集团)母公司的总经理姓名。

6. 企业地址：指邮电部门认可的企业所在地地址。应包括乡(镇、街道)、村名称和门牌号码。不要填写通讯信箱号码。

7. 区划代码：指企业(单位)所在地区的区划代码，不是邮政编码。本表填写区(县)级区划代码为六位阿拉伯数字。如：黄浦区“310101”、徐汇区“310104”、长宁区“310105”、静安区“310106”、普陀区“310107”、闸北

区“310108”、虹口区“310109”、杨浦区“310110”、闵行区“310112”、宝山区“310113”、嘉定区“310114”、浦东新区“310115”、金山区“310116”、松江区“310117”、青浦区“310118”、奉贤区“310120”、崇明县“310230”，境外“999999”。

8. 联系电话：指企业经营所在地对外联系使用的电话号码。包括企业所在地的地区号码(上海为021)。

9. 邮政编码：指企业经营所在地对外邮寄信函使用的邮政编码。

10. 主营行业类别[GB/T4754-2011]：指按企业主要从事的生产经营活动进行的分类。按照《国民经济行业分类》[GB/T4754-2011]中的行业小类(四位码)填列。

主要业务活动(或主要产品)：指企业主营业务收入最高的业务活动或产品。

11. 控股情况：

(1) 国有控股：指在企业的全部实收资本中，国有经济成分的出资人拥有的实收资本(股本)所占企业全部实收资本(股本)的比例大于50%的国有绝对控股。

在企业的全部实收资本中，国有经济成分的出资人拥有的实收资本(股本)所占比例虽未大于50%，但相对大于其他任何一方经济成分的出资人所占比例的国有相对控股；或者虽不大于其他经济成分，但根据协议规定拥有企业实际控制权的国有协议控股。

投资双方各占50%，且未明确由谁绝对控股的企业，若其

中一方为国有经济成分的，一律按国有控股处理。

(2)集体控股：指在企业的全部实收资本中，集体经济成分的出资人拥有的实收资本(股本)所占企业全部实收资本(股本)的比例大于50%的集体绝对控股。

在企业的全部实收资本中，集体经济成分的出资人拥有的实收资本(股本)所占比例虽未大于50%，但相对大于其他任何一方经济成分的出资人所占比例的集体相对控股；或者虽不大于其他经济成分，但根据协议规定拥有企业实际控制权的集体协议控股。

(3)私人控股：指在企业的全部实收资本中，私人经济成分的出资人拥有的实收资本(股本)所占企业全部实收资本(股本)的比例大于50%的私人绝对控股。

在企业的全部实收资本中，私人经济成分的出资人拥有的实收资本(股本)所占比例虽未大于50%，但相对大于其他任何一方经济成分的出资人所占比例的私人相对控股；或者虽不大于其他经济成分，但根据协议规定拥有企业实际控制权的私人协议控股。

(4)港澳台商控股：指在企业的全部实收资本中，港澳台商经济成分的出资人拥有的实收资本(股本)所占企业全部实收资本(股本)的比例大于50%的港澳台商绝对控股。

在企业的全部实收资本中，港澳台商经济成分的出资人拥有的实收资本(股本)所占比例虽未大于50%，但相对大于其他任何一方经济成分的出资人所占比例的港澳台商相对控股；或者虽不大于其他经济成分，但根据协议规定拥有企业

实际控制权的港澳台商协议控股。

(5) 外商控股：指在企业的全部实收资本中，外商经济成分的出资人拥有的实收资本(股本)所占企业全部实收资本(股本)的比例大于50%的外商绝对控股。

在企业的全部实收资本中，外商经济成分的出资人拥有的实收资本(股本)所占比例虽未大于50%，但相对大于其他任何一方经济成分的出资人所占比例的外商相对控股；或者虽不大于其他经济成分，但根据协议规定拥有企业实际控制权的外商协议控股。

12. 登记注册类型：指在工商行政管理机关登记注册的具有法人资格的企业。

(1) 国有企业：指企业全部资产归国家所有，并按《中华人民共和国企业法人登记管理条例》规定登记注册的非公司制的经济组织。不包括有限责任公司中的国有独资公司。

(2) 集体企业：指企业资产归集体所有，并按《中华人民共和国企业法人登记管理条例》规定登记注册的经济组织。

(3) 股份合作企业：指以合作制为基础，由企业职工共同出资入股，吸收一定比例的社会资产投资组建，实行自主经营，自负盈亏，共同劳动，民主管理，按劳分配与按股分红相结合的一种集体经济组织。

(4) 联营企业：指两个及两个以上相同或不同所有制性质的企业法人或事业单位法人，按自愿、平等、互利的原则，共同投资组成的经济组织。联营企业包括国有联营企业、集体联营企业、国有与集体联营企业和其他联营企业。

国有联营企业：指所有联营单位均为国有。

集体联营企业：指所有联营单位均为集体。

国有与集体联营企业：指联营单位既有国有也有集体。

其他联营企业：指上述三种联营企业之外的其他联营形式的企业。

(5) 有限责任公司是指根据《中华人民共和国公司登记管理条例》规定登记注册，由两个以上，五十个以下的股东共同出资，每个股东以其所认缴的出资额对公司承担有限责任，公司以其全部资产对其债务承担责任的经济组织。有限责任公司包括国有独资公司以及其他有限责任公司。

国有独资公司：指国家授权的投资机构或者国家授权的部门单独投资设立的有限责任公司。

其他有限责任公司：指国有独资公司以外的其他有限责任公司。

(6) 股份有限公司：指根据《中华人民共和国公司登记管理条例》规定登记注册，其全部注册资本由等额股份构成并通过发行股票筹集资本，股东以其认购的股份对公司承担有限责任，公司以其全部资产对其债务承担责任的经济组织。

(7) 私营企业：指由自然人投资或控股，以雇佣劳动为基础的营利性经济组织。包括按照《公司法》、《合伙企业法》、《私营企业暂行条例》规定登记注册的私营有限责任公司、私营股份有限公司、私营合伙企业和私营独资企业。

私营独资企业：指按《私营企业暂行条例》的规定，由

一名自然人投资经营，以雇佣劳动为基础，投资者对企业债务承担无限责任的企业。

私营合伙企业：指按《合伙企业法》或《私营企业暂行条例》的规定，由两个以上自然人按照协议共同投资、共同经营、共负盈亏，以雇佣劳动为基础，对债务承担无限责任的企业。

私营有限责任公司：指按《公司法》、《私营企业暂行条例》的规定，由两个以上自然人投资或由单个自然人控股的有限责任公司。

私营股份有限公司：指按《公司法》的规定，由五个以上自然人投资，或由单个自然人控股的股份有限公司。

(8) 其他内资企业：指上述(1)至(7)之外的其他内资经济组织。

(9) 与港澳台商合资经营企业：指港澳台地区投资者与内地企业依照《中华人民共和国中外合资经营企业法》及有关法律的规定，按合同规定的比例投资设立、分享利润和分担风险的企业。

(10) 与港澳台商合作经营企业：指港澳台地区投资者与内地企业依照《中华人民共和国中外合作经营企业法》及有关法律的规定，依照合作合同的约定进行投资或提供条件设立、分配利润和分担风险的企业。

(11) 港、澳、台商独资经营企业：指依照《中华人民共和国外资企业法》及有关法律的规定，在内地由港澳台地区投资者全额投资设立的企业。

(12)港、澳、台商投资股份有限公司：指根据国家有关规定，经外经贸部依法批准设立，其中港、澳、台商的股本占公司注册资本的比例达25%以上的股份有限公司。凡其中港、澳、台商的股本占公司注册资本的比例小于25%的，属于内资企业中的股份有限公司。

(13)其他港、澳、台商投资企业：指在中国境内参照《外国企业或个人在中国境内设立合伙企业管理办法》和《外商投资合伙企业登记管理规定》，依法设立的港、澳、台商投资合伙企业等。

(14)中外合资经营企业：指外国企业或外国人与中国内地企业依照《中华人民共和国中外合资经营企业法》及有关法律的规定，按合同规定的比例投资设立、分享利润和分担风险的企业。

(15)中外合作经营企业：指外国企业或外国人与中国内地企业依照《中华人民共和国中外合作经营企业法》及有关法律的规定，依照合作合同的约定进行投资或提供条件设立、分配利润和分担风险的企业。

(16)外资企业：指依照《中华人民共和国外资企业法》及有关法律的规定，在中国内地由外国投资者全额投资设立的企业。

(17)外商投资股份有限公司：指根据国家有关规定，经外经贸部依法批准设立，其中外资的股本占公司注册资本的比例达25% 以上的股份有限公司。凡其中外资股本占公司注册资本的比例小于25%的，属于内资企业中的股份有限公司。

(18)其他外商投资企业：指在中国境内依照《外国企业或个人在中国境内设立合伙企业管理办法》和《外商投资合伙企业登记管理规定》，依法设立的外商投资合伙企业等。

13. 本企业是否为某个法人企业的子公司：指母公司是否为某一法人企业控股(包括绝对控股和相对控股)的子公司。

二、企业(集团)概况

1. 中文名称：指经各级工商行政管理部门核准，进行企业(集团)注册登记的名称。在填写时应使用规范化汉字全称，即与企业(集团)公章所使用的名称一致。凡未登记注册的企业(集团)，其名称可用母公司企业名称代替。

2. 英文名称：指企业(集团)公开使用的英文名称。

3. 成立时间：指企业(集团)在工商管理部门登记注册的日期。凡未登记注册的企业(集团)，以有关部门批准成立的日期为准。

4. 企业(集团)下属控股上市公司：指企业(集团)下属绝对或相对控股的上市公司。含境内或境外各上市公司。

5. 企业(集团)主营行业类别[GB/T4754-2011]：指按企业(集团)主要从事的生产经营活动进行的分类。本项由市统计局或企业(集团)按照《国民经济行业分类》[GB/T4754-2011]中的行业小类(四位码)填列。从事多种经营的企业(集团)确定其主营行业类别时，要将各母子公司(单位)主营业务收入按行业小类分别汇总后，把主营业务收入合计最大的行业小类确定为本企业(集团)的主营行业小类。

主要业务活动(或主要产品)：指企业(集团)主营业务收入最高的业务活动或产品。

6. 企业(集团)是否执行合并会计报表：指企业(集团)执行的会计准则是否按2006年《企业会计准则》的要求执行企业合并会计报表。

三、企业(集团)财务与劳动工资指标

1. 年末资产总计：指企业过去的交易或者事项形成的、由企业拥有或者控制的、预期会给企业带来经济利益的资源。包括流动资产、长期投资、固定资产、无形资产、递延资产和其他资产等。根据会计“资产负债表”中的“资产总计”项目的期末余额数填报。

执行2006年《企业会计准则》的企业：资产总计=流动资产合计+非流动资产合计；未执行2006年《企业会计准则》的企业：资产总计=流动资产合计+长期投资+固定资产合计+无形及递延资产小计+其他资产。

2. 固定资产净值：固定资产指企业为生产商品、提供劳务、出租或经营管理而持有的使用寿命超过一个会计年度的有形资产。固定资产净值指固定资原价减去历年已提折旧额后的净额。按资产负债表中相应项目填列。

3. 本年折旧：指企业在报告期内提取的固定资产折旧合计数。根据会计“财务状况变动表”中“固定资产折旧”项的数值填报。若企业执行2001年《企业会计制度》，根据会计核算中《资产减值准备、投资及固定资产情况表》内“当

年计提的固定资产折旧总额”项本年增加数填报。

4. 期末对外投资：指企业以购买股票、债券等有偿证券方式或以现金、实物资产、无形资产等方式向企业以外的其他经济实体进行的投资。

5. 本年对外投资：指企业在报告期内以购买股票、债券等有偿证券方式或以现金、实物资产、无形资产等方式向企业以外的其他经济实体进行的投资。

6. 本年对境外投资：指企业在报告期内对中国大陆以外地区(包括港澳台地区)的投资之和。

7. 应收票据：指企业持有的、尚未到期兑现的商业票据。根据会计“资产负债表”中的“应收票据”项目的期末余额数填报。

8. 应收账款：指企业因销售商品、材料、提供劳务等，应向购货单位收取的款项，以及代垫运杂费和承兑到期而未能收到款的商业承兑汇票。根据会计“资产负债表”中的“应收账款”项目的期末余额数填报。

9. 存货：指企业在日常活动中持有以备出售的产成品或商品、处在生产过程中的在产品、在生产过程或提供劳务过程中耗用的材料、物料等，通常包括原材料、在产品、半成品、产成品、商品以及周转材料等。根据会计“资产负债表”中“存货”项目的期末余额数填报。

10. 流动资产合计：指企业可以在一年或者超过一年的一个营业周期内变现或者运用的资产。根据会计“资产负债表”中“流动资产合计”项目的期末余额数填报。

11. 年末负债合计：指企业过去的交易或事项形成的、预期会导致经济利益流出企业的现时义务。负债一般按偿还期的长短分为流动负债和长期负债。根据会计“资产负债表”中“负债合计”项目的期末余额数填报。

执行2006年《企业会计准则》的企业：负债合计=流动负债合计+非流动负债合计；未执行2006年《企业会计准则》的企业：负债合计=流动负债合计+长期负债合计。

12. 流动负债合计：指将在一年（含一年）或者超过一年的一个营业周期内偿还的债务，包括短期借款、应付票据、应付账款、预收账款、应付工资、应付福利费、应付股利、应交税金、其它暂收应付款项、预提费用和一年内到期的长期借款等。根据会计“资产负债表”中“流动负债合计”项目的期末余额数填报。

13. 应付账款：指企业因购买材料、商品或接受劳务供应等而发生的债务。这是买卖双方购销活动中由于取得物资与支付货款在时间上不一致而产生的负债。

14. 股东（所有者）权益合计：指企业资产扣除负债后由所有者享有的剩余权益。所有者权益又称股东权益。包括实收资本、资本公积、盈余公积和未分配利润等。根据会计“资产负债表”中“所有者权益”项目的期末余额数填报。

15. 少数股东权益：指子公司所有者权益中由母公司以外的其他投资者拥有的份额，在合并资产负债表中应单独列示。

16. 股本（实收资本）：指股份制企业以发行股票方式筹

集的资本。非股份制企业指实际收到的投资人投入的资本总额。根据会计“资产负债表”中“所有者权益”项下“股本（实收资本）”的期末余额数填报。

17. 营业收入：指企业在从事销售商品，提供劳务和转让资产使用权等日常经营业务过程中所形成的经济利益的总流入。包括“主营业务收入”和“其他业务收入”。根据会计“利润表”中“营业收入”项目的本期金额数填报。

18. 主营业务收入：指企业确定的销售商品、提供劳务等主营业务的收入。根据会计“主营业务收入”科目的期末贷方余额填报。执行2006年《企业会计准则》的企业，如未设置该科目，以“营业收入”代替填报。

19. 营业成本：指企业为完成其经营目标所从事的经常性活动以及与之相关的活动而发生的成本支出。包括“主营业务成本”和“其他业务成本”。根据会计“利润表”中“营业成本”项目的本期金额数填报。

20. 主营业务成本：指企业经营主要业务所发生的成本总额。根据会计“主营业务成本”科目的期末借方余额填报。执行2006年《企业会计准则》的企业，如未设置该科目，以“营业成本”代替填报。

21. 营业税金及附加：指企业因从事生产经营活动按税法规定缴纳的应从营业收入中抵扣的税金和附加，包括消费税、营业税、城市维护建设税、教育费附加等。根据会计“利润表”中“营业税金及附加”项目的本期金额数填报。

22. 主营业务税金及附加：指企业经营主要业务应负担的

税金及附加，包括营业税、消费税、城市维护建设税、教育费附加等。根据会计“主营业务税金及附加”科目的期末借方余额填报。执行2006年《企业会计准则》的企业，如未设置该科目，以“营业税金及附加”代替填报。

23. 销售费用：指企业销售商品过程中发生的费用。根据会计“利润表”中“销售费用”项目的本期金额数填报。

24. 管理费用：指企业管理部门为组织和管理生产经营活动而发生的各项费用。根据会计“利润表”中“管理费用”项目的本期金额数填报。

25. 财务费用：指企业为筹集生产经营所需资金等而发生的费用，包括利息支出(减利息收入)、汇兑损失(汇兑收益)以及相关的手续费等。根据会计“利润表”中“财务费用”项目本期金额数填报。

26. 利息支出：指企业短期借款利息、长期借款利息、应付票据利息、票据贴现利息、应付债券利息、长期应付引进国外设备款利息等利息支出。根据企业“财务费用明细账”中“财务费用——利息支出”科目的发生额填报。如果企业没有单独设立“利息收入”科目，应填报利息支出减去银行存款等的利息收入后的净额。

27. 投资收益：指企业确认的投资收益或投资损失，反映企业以各种方式对外投资所取得的收益。根据会计“利润表”中“投资收益”项目的本期金额数填报。如为投资损失，以“-”号记。

28. 营业利润：指企业从事生产经营活动所取得的利润。

执行2006年《企业会计准则》的企业，营业利润为营业收入减去营业成本、营业税金及附加、销售费用、管理费用、财务费用、资产减值损失，再加上公允价值变动收益和投资收益。未执行2006年《企业会计准则》的企业，营业利润为主营业务收入减去主营业务成本、主营业务税金及附加，加上其他业务利润后，再减去销售费用、管理费用、财务费用后的金额。根据会计“利润表”中“营业利润”项目的本期金额数填报。

29. 利润总额：指企业在一定会计期间的经营成果，是生产经营过程中各种收入扣除各种耗费后的盈余，反映企业在报告期内实现的盈亏总额。根据会计“利润表”中“利润总额”项目的本期金额数填报。执行2006年《企业会计准则》的企业，利润总额为营业利润加上营业外收入，减去营业外支出后的金额；未执行2006年《企业会计准则》的企业，利润总额为营业利润加上投资收益、补贴收入、营业外收入，再减去营业外支出后的金额。

30. 应交所得税：指企业按税法规定，应从生产经营等活动的所得中缴纳的税金。根据会计“利润表”中“所得税”项目的本期金额数填报。

31. 应交增值税：指企业按税法规定，从事货物销售或者提供加工、修理修配劳务活动本期应缴纳的税金。根据会计相关科目贷方累计发生额，按下述公式计算填报：

应交增值税=销项税额-(进项税额-进项税额转出)-出口抵减内销产品应纳税额-减免税款+出口退税

32. 社会福利保险费：指企业用于职工福利和保险方面的费用支出。包括基本养老保险、基本医疗保险、失业保险、生育保险、工伤保险、住房公积金、补充养老保险、补充医疗保险、补充住房公积金和住房补贴等。

33. 出口销售总额：指企业直接向国外、境外出口的商品总额。包括主营业务收入和其他业务收入中直接向国外、境外出口的商品总额。

34. 研究开发(R&D)费用：指报告年度在企业科技活动经费内部支出中用于基础研究、应用研究和试验发展三类项目以及这三类项目的管理和服务的费用支出。不论何种经费来源，只要实际用于上述三类项目的经费支出都应计算在内。具体计算方法：可将企业全部科技项目中确定为基础研究、应用研究和试验发展三类项目的经费支出加总，再加上按上述三类项目支出占全部科技项目经费支出比重计算分摊的科技管理和服务费用取得。

35. 从业人员年末人数：指报告期期末在企业(包括集团母公司和子公司，下同)工作并领取工资或其他形式的劳动报酬的全部人员数，包括在岗职工、劳务派遣人员和其他从业人员(其他从业人员包括非全日制人员、再就业的离退休人员以及在企业中工作的外方人员和港澳台方人员、兼职人员、借用的外单位人员和第二职业者)。从业人员不包括：

(1) 离开本单位仍保留劳动关系，并定期领取生活费的人员；

(2) 利用课余时间打工的学生及在本单位实习的各类在校

学生；

(3) 本单位的参军人员；

(4) 本单位因劳务外包而使用的人员。

36. 研究开发人员：指报告期期末企业从事研究与发展活动(包括基础研究、应用研究、试验发展三类活动)的人员。包括直接参加研究与发展三类项目活动的研究开发人员以及为此类活动专门从事科技管理工作和提供直接服务的人员。

37. 从业人员劳动报酬：指企业直接支付给本企业全部从业人员的劳动报酬总额(即从业人员收入总额)。是在岗职工工资总额、劳务派遣人员工资总额和其他从业人员工资总额之和。

38. 研究开发人员劳动报酬：指企业直接支付给本企业研究开发人员的劳动报酬总额。

四、企业(集团) 成员企业(单位)一览表

成员企业(单位)概况、财务与劳动工资指标解释参照企业(集团)年报。

企业规模：指根据国家统计局《统计上大中小微型企业划分办法》(国统字〔2011〕75号)规定，依据从业人员、营业收入、资产总额等指标或替代指标将单位划分为大型、中型、小型和微型。

单位所在地行政区划：单位所在地填写区（县）级区划代码为六位阿拉伯数字。如：黄浦区“310101”、徐汇区“310104”、长宁区“310105”、静安区“310106”、普陀

区“310107”、闸北区“310108”、虹口区“310109”、杨浦区“310110”、闵行区“310112”、宝山区“310113”、嘉定区“310114”、浦东新区“310115”、金山区“310116”、松江区“310117”、青浦区“310118”、奉贤区“310120”、崇明县“310230”，外省市填写至省级区划，如浙江省“330000”，境外填写“999999”。

五、财务分析指标

1. 资产负债率：企业（集团）负债合计与资产总计的比率。计算公式为：

$$\text{资产负债率} = \frac{\text{负债合计}}{\text{资产总计}} \times 100\%$$

2. 劳动生产率：企业（集团）营业收入与从业人员平均人数的比率。计算公式为：

$$\text{劳动生产率} = \frac{\text{营业收入}}{\text{从业人员平均人数}}$$

3. 销售利润率：企业（集团）利润总额与营业收入的比率。计算公式为：

$$\text{销售利润率} = \frac{\text{利润总额}}{\text{营业收入}} \times 100\%$$

4. 成本费用利润率：企业（集团）利润总额与各项成本费用的比率。计算公式为：

$$\text{成本费用利润率} = \frac{\text{利润总额}}{\text{主营业务成本} + \text{存货跌价损失和营业、管理、财务等费用}} \times 100\%$$

5. 资产利税率：企业（集团）利税总额与资产总计的比率。计算公式为：

$$\text{资产利税率} = \frac{\text{利税总额}}{\text{资产总计}} \times 100\%$$

其中：利税总额=利润总额+主营业务税金及附加+应交增值税

6. 总资产使用率：企业（集团）主营业务收入与资产总计的比率。计算公式为：

$$\text{总资产使用率} = \frac{\text{主营业务收入}}{\text{资产总计}} \times 100\%$$

7. 流动资产比率：企业（集团）流动资产与资产总计的比率。计算公式为：

$$\text{流动资产比率} = \frac{\text{流动资产}}{\text{资产总计}} \times 100\%$$

8. 研究开发费用与主营业务收入比率：企业（集团）研究开发费用与主营业务收入的比率，计算公式为：

$$\text{研究开发费用与主营业务收入比率} = \frac{\text{研究开发费用}}{\text{主营业务收入}} \times 100\%$$

9. 资金利润率：企业（集团）利润总额与资金（固定资产净值+流动资产平均余额）的比率。计算公式为：

$$\text{资金利润率} = \frac{\text{利润总额}}{\text{固定资产净值} + \text{流动资产平均余额}} \times 100\%$$

其中：固定资产净值=固定资产原价-累计折旧

10. 净资产收益率：企业（集团）净利润与股东（所有者）权益合计的比率。计算公式为：

$$\text{净资产收益率} = \frac{\text{净利润}}{\text{股东(所有者)权益}} \times 100\%$$

其中：净利润=利润总额-应交所得税

11. 总资产报酬率：企业（集团）利润总额和利息支出与资产总计的比率。计算公式为：

$$\text{总资产报酬率} = \frac{\text{利润总额} + \text{利息支出}}{\text{资产总计}} \times 100\%$$

12. 新产品销售收入与营业收入比率：企业（集团）新产品销售收入与营业收入的比率。计算公式为：

$$\text{新产品销售收入与营业收入比率} = \frac{\text{新产品销售收入}}{\text{营业收入}} \times 100\%$$

其中：营业收入=主营业务收入+其他业务收入

三、 填 报 说 明

企业(集团)统计年报

一、企业(集团母公司)基本情况

00 统计登记号	根据《上海市统计登记办法》(市人民政府第5号令),各机关、企事业单位和社会团体、个体工商户依法进行统计登记后,按上海市统计局颁发的《统计登记证》号码填写,要求右对齐,左起空位补“0”。 (1)所有单位均不能漏填; (2)统计登记号长度必须为8个字符; (3)第八位不能含有0-9或V(必须大写)之外的字符; (4)没有统计登记号的先填“99999999”。
01 详细名称	按各级工商行政管理部门核准,进行企业法人登记的名称填写。在填写时使用规范化汉字全称,即与企业(公司)公章所使用的名称一致。凡经登记主管机关核准或批准具有两个以上名称的单位,要求填写法人名称,同时用括号注明其余的名称。 (1)所有单位均不能漏填; (2)必须与单位公章所使用的名称完全一致; (3)应使用规范的汉字。
02 组织机构代码	组织机构代码由八位无属性的数字和一位校验码组成。在填写时,要按照市技术监督部门颁发的《中华人民共和国组织机构代码证》上的代码填写。 (1)所有单位均不能漏填; (2)组织机构代码长度必须为9个字符; (3)不能含有0-9或A-Z(必须大写)之外的字符。
03 企业法人代表姓名	指企业工商登记时的法定代表人姓名。 (1)所有单位均不能漏填; (2)不能填写官称或职称。
04 企业总经理姓名	指企业(集团)母公司的总经理姓名,若无,可填单位负责人,如社长。
05 企业地址	指邮电部门认可的企业所在地地址。应包括乡(镇、街道)、村名称和门牌号码。不要填写通讯信箱号码。 (1)所有单位均不能漏填; (2)必须填单位的办公详细地址; (3)要与行政区划代码目录一致。
06 区划代码	指企业(单位)所在地区的区划代码,不是邮政编码。本表填写区(县)级区划代码为六位阿拉伯数字。如:黄浦区“310101”、徐汇区“310104”、长宁区“310105”、静安区“310106”、普陀区“310107”、闸北区“310108”、虹口区“310109”、杨浦区“310110”、闵行区“310112”、宝山区“310113”、嘉定区“310114”、浦东新区“310115”、金山区“310116”、松江区“310117”、青浦区“310118”、奉贤区“310120”、崇明县“310230”,境外及外省市“999999”。 (1)所有单位均不能漏填; (2)要与单位详细地址相对应。
07 联系电话(包括地区号码)	指企业(集团)经营所在地对外联系使用的电话号码。包括企业所在地的地区号码(上海为021)。 (1)所有单位均不能漏填; (2)不能含有0—9之外的字符; (3)长途区号首位必须为0。
08 邮政编码	指企业(集团)经营所在地对外邮寄信函使用的邮政编码。
09 主营行业类别	指按企业主要从事的生产经营活动进行的分类。按照《国民经济行业分类》[GB/T4754-2011]中的行业小类(四位码)填列。 (1)所有单位均不能漏填; (2)必须为4位行业小类码; (3)强调指集团本部的行业代码,区分集团的行业代码与母公司的行业代码。
主要业务活动(或主要产品)	指企事业单位内获得营业收入份额最大的三项产品或活动。主营业务如果是工业或农业应填报其主要产品的产量(实物量),非工业和农业应填报主营业务的营业收入(价值量)。

10 控股情况	
1 国有控股	<p>指在企业的全部实收资本中，国有经济成分的出资人拥有的实收资本（股本）所占企业全部实收资本（股本）的比例大于 50% 的国有绝对控股。</p> <p>在企业的全部实收资本中，国有经济成分的出资人拥有的实收资本（股本）所占比例虽未大于 50%，但相对大于其他任何一方经济成分的出资人所占比例的国有相对控股；或者虽不大于其他经济成分，但根据协议规定拥有企业实际控制权的国有协议控股。</p> <p>投资双方各占 50%，且未明确由谁绝对控股的企业，若其中一方为国有经济成分的，一律按国有控股处理。</p>
2 集体控股	<p>指在企业的全部实收资本中，集体经济成分的出资人拥有的实收资本（股本）所占企业全部实收资本（股本）的比例大于 50% 的集体绝对控股。</p> <p>在企业的全部实收资本中，集体经济成分的出资人拥有的实收资本（股本）所占比例虽未大于 50%，但相对大于其他任何一方经济成分的出资人所占比例的集体相对控股；或者虽不大于其他经济成分，但根据协议规定拥有企业实际控制权的集体协议控股。</p>
3 私人控股	<p>指在企业的全部实收资本中，私人经济成分的出资人拥有的实收资本（股本）所占企业全部实收资本（股本）的比例大于 50% 的私人绝对控股。</p> <p>在企业的全部实收资本中，私人经济成分的出资人拥有的实收资本（股本）所占比例虽未大于 50%，但相对大于其他任何一方经济成分的出资人所占比例的私人相对控股；或者虽不大于其他经济成分，但根据协议规定拥有企业实际控制权的私人协议控股。</p>
4 港澳台商控股	<p>指在企业的全部实收资本中，港澳台商经济成分的出资人拥有的实收资本（股本）所占企业全部实收资本（股本）的比例大于 50% 的港澳台商绝对控股。</p> <p>在企业的全部实收资本中，港澳台商经济成分的出资人拥有的实收资本（股本）所占比例虽未大于 50%，但相对大于其他任何一方经济成分的出资人所占比例的港澳台商相对控股；或者虽不大于其他经济成分，但根据协议规定拥有企业实际控制权的港澳台商协议控股。</p>
5 外商控股	<p>指在企业的全部实收资本中，外商经济成分的出资人拥有的实收资本（股本）所占企业全部实收资本（股本）的比例大于 50% 的外商绝对控股。</p> <p>在企业的全部实收资本中，外商经济成分的出资人拥有的实收资本（股本）所占比例虽未大于 50%，但相对大于其他任何一方经济成分的出资人所占比例的外商相对控股；或者虽不大于其他经济成分，但根据协议规定拥有企业实际控制权的的外商协议控股。</p>
11 登记注册类型	指在工商行政管理机关登记注册的具有法人资格的企业。其中：
(1) 国有企业	指企业全部资产归国家所有，并按《中华人民共和国企业法人登记管理条例》规定登记注册的非公司制的经济组织。不包括有限责任公司中的国有独资公司。
(2) 集体企业	指企业资产归集体所有，并按《中华人民共和国企业法人登记管理条例》规定登记注册的经济组织。
(3) 股份合作企业	指以合作制为基础，由企业职工共同出资入股，吸收一定比例的社会资产投资组建，实行自主经营，自负盈亏，共同劳动，民主管理，按劳分配与按股分红相结合的一种集体经济组织。
(4) 联营企业	指两个及两个以上相同或不同所有制性质的企业法人或事业单位法人，按自愿、平等、互利的原则，共同投资组成的经济组织。联营企业包括国有联营企业、集体联营企业、国有与集体联营企业和其他联营企业。
其中：国有联营企业	指所有联营单位均为国有。
集体联营企业	指所有联营单位均为集体。
国有与集体联营企业	指联营单位既有国有也有集体。
其他联营企业	指上述三种联营企业之外的其他联营形式的企业。
(5) 有限责任公司	指根据《中华人民共和国公司登记管理条例》规定登记注册，由两个以上，五十个以下的股东共同出资，每个股东以其所认缴的出资额对公司承担有限责任，公司以其全部资产对其债务承担责任的经济组织。有限责任公司包括国有独资公司以及其他有限责任公司。
其中：国有独资公司	指国家授权的投资机构或者国家授权的部门单独投资设立的有限责任公司。
其他有限责任公司	指国有独资公司以外的其他有限责任公司。
(6) 股份有限公司	指根据《中华人民共和国公司登记管理条例》规定登记注册，其全部注册资本由等额股份构成并通过发行股票筹集资本，股东以其认购的股份对公司承担有限责任，公司以其全部资产对其债务承担责任的经济组织。

企业（集团）统计调查

填报手册

(7) 私营企业	指由自然人投资或控股或由自然人控股，以雇佣劳动为基础的营利性经济组织。包括按照《公司法》、《合伙企业法》、《私营企业暂行条例》规定登记注册的私营有限责任公司、私营股份有限公司、私营合伙企业和私营独资企业。
其中：私营独资企业	指按《私营企业暂行条例》的规定，由一名自然人投资经营，以雇佣劳动为基础，投资者对企业债务承担无限责任的企业。
私营合伙企业	指按《合伙企业法》或《私营企业暂行条例》的规定，由两个以上自然人按照协议共同投资、共同经营、共负盈亏，以雇佣劳动为基础，对债务承担无限责任的企业。
私营有限责任公司	指按《公司法》、《私营企业暂行条例》的规定，由两个以上自然人投资或由单个自然人控股的有限责任公司。
私营股份有限公司	指按《公司法》的规定，由五个以上自然人投资，或由单个自然人控股的股份有限公司。
(8) 其他内资企业	指上述(1)至(7)之外的其他内资经济组织。
(9) 与港澳台合资经营企业	指港澳台地区投资者与内地企业依照《中华人民共和国中外合资经营企业法》及有关法律的规定，按合同规定的比例投资设立、分享利润和分担风险的企业。
(10) 与港澳台合作经营企业	指港澳台地区投资者与内地企业依照《中华人民共和国中外合作经营企业法》及有关法律的规定，依照合作合同的约定进行投资或提供条件设立、分配利润和分担风险的企业。
(11) 港、澳、台商独资经营企业	指依照《中华人民共和国外资企业法》及有关法律的规定，在内地由港澳台地区投资者全额投资设立的企业。
(12) 港、澳、台商投资股份有限公司	指根据国家有关规定，经外贸部依法批准设立，其中港、澳、台商的股本占公司注册资本的比例达 25% 以上的股份有限公司。凡其中港、澳、台商的股本占公司注册资本的比例小于 25% 的，属于内资企业中的股份有限公司。
(13) 其他港、澳、台商投资企业	指在中国境内参照《外国企业或个人在中国境内设立合伙企业管理办法》和《外商投资合伙企业登记管理规定》，依法设立的港、澳、台商投资合伙企业等。
(14) 中外合资经营企业	指外国企业或外国人与中国内地企业依照《中华人民共和国中外合资经营企业法》及有关法律的规定，按合同规定的比例投资设立、分享利润和分担风险的企业。
(15) 中外合作经营企业	指外国企业或外国人与中国内地企业依照《中华人民共和国中外合作经营企业法》及有关法律的规定，依照合作合同的约定进行投资或提供条件设立、分配利润和分担风险的企业。
(16) 外资企业	指依照《中华人民共和国外资企业法》及有关法律的规定，在中国内地由外国投资者全额投资设立的企业。
(17) 外商投资股份有限公司	指根据国家有关规定，经外贸部依法批准设立，其中外资的股本占公司注册资本的比例达 25% 以上的股份有限公司。凡其中外资股本占公司注册资本的比例小于 25% 的，属于内资企业中的股份有限公司。
(18) 其他外商投资企业	指在中国境内依照《外国企业或个人在中国境内设立合伙企业管理办法》和《外商投资合伙企业登记管理规定》，依法设立的外商投资合伙企业等。
12 本企业是否为某个法人企业的子公司	
1 是	指母公司是某一法人企业控股(包括绝对控股和相对控股)的子公司。
2 否	指母公司不是某一法人企业控股(包括绝对控股和相对控股)的子公司。
如果是，该控股企业的组织机构代码为	组织机构代码由八位无属性的数字和一位校验码组成。在填写时，要按照质量技术监督部门颁发的《组织机构代码证书》上的代码填写。 (1)所有控股企业均不能漏填； (2)法人单位代码长度必须为 9 个字符； (3)不能含有 0-9 或 A-Z(必须大写)之外的字符。
企业名称	按各级工商行政管理部门核准，进行企业法人登记的名称填写。在填写时应使用规范化汉字全称，即与企业(公司)公章所使用的名称一致。凡经登记主管机关核准或批准具有两个以上名称的单位，要求填写法人名称，同时用括号注明其余的名称。 (1)所有控股企业均不能漏填； (2)必须与单位公章所使用的名称完全一致； (3)应使用规范的汉字。

二、企业集团概况

		指经各级工商行政管理部门核准，进行企业（集团）注册登记的名称。在填写时应使用规范化汉字全称，即与企业（集团）公章所使用的名称一致。凡未登记注册的企业（集团），其名称可用母公司企业名称代替。 (1)所有单位均不能漏填； (2)必须与单位公章所使用的名称完全一致； (3)应使用规范的汉字。
1	中文名称	
2	英文名称	指企业（集团）公开使用的英文名称。
3	成立时间年	指企业（集团）在工商管理部门注册登记的日期。凡未登记注册的企业集团，可以用有关部门批准成立的日期为准。 除筹建单位外，开业年份不能漏填，须填满4位，不能含有0-9之外的字符。
4	企业(集团)下属控股上市公司	指企业(集团)下属绝对或相对控股的上市公司。含境内或境外各上市公司。
5	企业集团主营行业类别	指按企业（集团）主要从事的生产经营活动进行的分类。本项由企业集团按照《国民经济行业分类》[GB/T4754-2011]中的行业小类(四位码)填列。从事多种经营的企业集团确定其主营行业类别时，要将各母子公司(单位)主营业务收入按行业小类分别汇总后，把主营业务收入合计最大的行业小类确定为企业集团的主营行业小类。 (1)所有单位均不能漏填； (2)必须为4位行业小类码； (3)强调指集团的行业代码，区分集团的行业代码与母公司的行业代码。
	主要业务活动(或主要产品)	指企事业单位内获得营业收入份额最大的三项产品或活动。主营业务如果是工业或农业应填报其主要产品的产量(实物量)，非工业和农业应填报主营业务的营业收入(价值量)。
6	企业集团是否执行合并会计报表制度	
	1 是	是执行合并会计报表制度。
	2 否	没有执行合并会计报表制度。

企业（集团）财务与劳动工资指标

指标名称	代码	本年实际(万元)
甲	乙	1
年末资产总计(01=11+13)	01	摘录资产负债表
固定资产净值	02	
本年折旧	03	
期末对外投资(04≥05)	04	摘录财务二级科目
其中：本年对外投资(05≥06)	05	
其中：本年对境外投资	06	
应收票据	07	摘录资产负债表
应收账款	08	
存货	09	
流动资产合计	10	
年末负债合计	11	
流动负债合计	12	
应付账款	13	
年末股东(所有者)权益合计	14	
其中：年末少数股东权益	15	
股本(实收资本)	16	
营业收入(16≥17)	17	摘录损益表
其中：主营业务收入	18	
营业成本(18≥19)	19	
其中：主营业务成本	20	
营业税金及附加(20≥21)	21	
其中：主营业务税金及附加	22	
销售费用	23	
管理费用	24	
财务费用	25	
其中：利息支出	26	
投资收益	27	摘录损益表
营业利润	28	
利润总额	29	
应交所得税	30	摘录主要税金应交明细表。应交增值税=销项税额+出口退税+进项税额转出数-进项税额
应交增值税	31	
社会福利保险费	32	
出口销售总额	33	摘录财务二级科目中管理费用中的子科目
研究开发(R&D)费用	34	
从业人员年末人数(35≥36)	35	
其中：研究开发(R&D)人员	36	摘录“上海市从业人员和工资总额表”(102-1或I 102-2表)
从业人员劳动报酬(37≥38)	37	
其中：研究开发(R&D)人员	38	

企业(集团) 成员企业(单位) 一览表

组织机构代码	组织机构代码由八位无属性的数字和一位校验码组成。在填写时，要按照市技术监督部门颁发的《组织机构代码证书》上的代码填写。 (1)所有单位均不能漏填； (2)组织机构代码长度必须为 9 个字符； (3)不能含有 0-9 或 A-Z(必须大写)之外的字符。
成员企业(单位)名称(先填母公司，后填子公司或事业单位)	按各级工商行政管理部门核准，进行企业法人登记的名称填写。在填写时应使用规范化汉字全称，即与企业(公司)公章所使用的名称一致。凡经登记主管机关核准或批准具有两个以上名称的单位，要求填写法人名称，同时用括号注明其余的名称。 (1)所有单位均不能漏填； (2)必须与单位公章所使用的名称完全一致； (3)应使用规范的汉字。
单位所在地行政区划	指企业(单位)所在地区的区划代码，不是邮政编码。本表填写区(县)级区划代码为六位阿拉伯数字。如：黄浦区“310101”、徐汇区“310104”、长宁区“310105”、静安区“310106”、普陀区“310107”、闸北区“310108”、虹口区“310109”、杨浦区“310110”、闵行区“310112”、宝山区“310113”、嘉定区“310114”、浦东新区“310115”、金山区“310116”、松江区“310117”、青浦区“310118”、奉贤区“310120”、崇明县“310230”，外省市填写至省级区划，如浙江省“330000”，境外填写“999999”。 (1)所有单位均不能漏填； (2)要与单位详细地址相对应。
主营行业类别[GB/T4754-2011]	指按企业主要从事的生产经营活动进行的分类。本项由市统计局或企业按照《国民经济行业分类》[GB/T4754-2011]中的行业小类(四位码)填列。从事多种经营的企业确定其主营行业类别时，要将各母子公司(单位)主营业务收入按行业小类分别汇总后，把主营业务收入合计最大的行业小类确定为企业的主营行业小类。 (1)单位均不能漏填； (2)必须为 4 位行业小类码。
登记注册类型	指在工商行政管理机关登记注册的具有法人资格的各类企业。 (参照企业集团年报中登记注册类型内容)
控股情况	(参照企业集团年报中控股情况内容)
企业规模	指根据工业和信息化部、国家统计局、国家发展改革委、财政部《关于印发中小企业划型标准规定的通知》(工信部联企业〔2011〕300 号)中划分的企业规模。本办法适用对象为在中华人民共和国境内依法设立的各种组织形式的法人企业或单位。个体工商户参照本办法进行划分。适用范围包括：农、林、牧、渔业，采矿业，制造业，电力、热力、燃气及水生产和供应业，建筑业，批发和零售业，交通运输、仓储和邮政业，住宿和餐饮业，信息传输、软件和信息技术服务业，房地产业，租赁和商务服务业，科学研究和技术服务业，水利、环境和公共设施管理业，居民服务、修理和其他服务业，文化、体育和娱乐业等 15 个行业门类以及社会工作行业大类。按照行业门类、大类、中类和组合类别，依据从业人员、营业收入、资产总额等指标或替代指标，将我国的企业划分为大型、中型、小型、微型等四种类型。

成员企业财务与劳动工资指标表参照企业（集团）财务与劳动工资指标

企业（集团）境外投资情况调查

企业(集团)名称	指经各级工商行政管理部门核准,进行注册登记的名称。在填写时应使用规范化汉字全称,即与单位公章所使用的名称一致。 (1)所有单位均不能漏填; (2)必须与单位公章所使用的名称完全一致; (3)应使用规范的汉字。
组织机构代码	法人代码由八位无属性的数字和一位校验码组成。在填写时,要按照市技术监督部门颁发的《法人单位代码证书》上的代码填写。 (1)所有单位均不能漏填; (2)法人单位代码长度必须为 9 个字符; (3)不能含有 0-9 或 A-Z(必须大写)之外的字符。
境外企业(机构或办事处)名称	指经各级工商行政管理部门核准,进行企业注册登记的名称。在填写时应使用规范化汉字全称,即与企业公章所使用的名称一致。凡未登记注册的企业集团,其名称可用母公司企业名称代替。 (1)所有单位均不能漏填; (2)必须与单位公章所使用的名称完全一致; (3)应使用规范的汉字。
所在国家(地区)代码	请按本制度附录十《国别(地区)名称与代码》填写。
主要业务活动(或主要产品)	指企事业单位内获得营业收入份额最大的产品或活动。主营业务如果是工业或农业应填报其主要产品的产量(实物量),非工业和农业应填报主营业务的营业收入(价值量)。
主营行业类别[GB/T4754-2011]	指按企业主要从事的生产经营活动进行的分类。本项由市统计局或企业按照《国民经济行业分类》[GB/T4754-2011]中的行业小类(四位码)填列。 (1)所有单位均不能漏填; (2)必须为 4 位行业小类码。
注册资本合计(万美元)	指在企业登记机关登记的全体股东实缴的出资额。计量单位为万美元。
营业收入(万美元)	指企业在从事销售商品,提供劳务和让渡资产使用权等日常经营业务过程中所形成的经济利益的总流入。计量单位为万美元。
利润总额(万美元)	指企业在一定会计期间的经营成果,是生产经营过程中各种收入扣除各种耗费后的盈余,反映企业在报告期内实现的盈亏总额。计量单位为万美元。
投资年份	不能漏填,需填满 4 位,不能含有 0-9 之外的字符。
集团控股性质	1、全资; 2、控股; 3、参股; 4、机构或办事处
投资额(万美元)	指企业需要初始成本及运作过程中投入金额的总和。计量单位为万美元。
持股比例(%)	指企业对投资境外企业所持有股份的比例。
中方派出人员(人)	指企业对投资境外企业所派出的中方工作人员。

企业(集团)税费情况调查表

企业(集团)名称	指经各级工商行政管理部门核准，进行注册登记的名称。在填写时应使用规范化汉字全称，即与单位公章所使用的名称一致。 (1)所有单位均不能漏填； (2)必须与单位公章所使用的名称完全一致； (3)应使用规范的汉字。
组织机构代码	法人代码由八位无属性的数字和一位校验码组成。在填写时，要按照市技术监督部门颁发的《法人单位代码证书》上的代码填写。 (1)所有单位均不能漏填； (2)法人单位代码长度必须为 9 个字符； (3)不能含有 0-9 或 A-Z (必须大写) 之外的字符。
企业所得税	摘录主要税金应交明细表已交数
增值税	
营业税	
消费税	
房产税	
出口退税	
资源税	
关税	包括车船税、印花税、车辆购置税、土地增值税、耕地占用税、契税、城镇土地使用税、烟叶税、船舶吨税等；不包括代扣代缴的税款，如个人所得税，以及代收代缴的相关税款。
城市维护建设税	
其他各税	
本年实际上交税金总额	以上各税总和。
本年实际上交各费总额	以上各费总和。包括教育费附加、堤防费、义务兵及家属优待金、河道管理费、市政配套费、文化教育事业建设费等。

四、财务与劳动工资审核关系

企业集团与成员企业一览表统计年报表

序号	审核关系说明
1	所有财务指标本年实际与去年同期差距一般不超过正负 10 倍，特殊情况请加以说明。
2	年末资产总计=年末负债合计+年末股东(所有者)权益合计
3	年末资产总计 \geq 固定资产净值+期末对外投资+存货+应收账款+应收票据
4	本年对外投资 \geq 本年对境外投资
5	期末对外投资 \geq 本年对外投资
6	营业收入 \geq 主营业务收入
7	营业收入 \geq 出口销售总额
8	营业成本 \geq 主营业务成本
9	营业税金及附加 \geq 主营业务税金及附加
10	如果集团执行合并会计报表制度，则集团资产总计 \leq 成员企业资产总计之和
11	如果集团执行合并会计报表制度，则集团营业收入 \leq 成员企业营业收入之和
12	如果集团执行合并会计报表制度，则集团利润总额 \leq 成员企业利润总额之和
13	集团从业人员年末人数=成员企业从业人员人数之和
14	集团从业人员年末劳动报酬=成员企业从业人员劳动报酬之和
15	从业人员年末人数 \geq 研究开发人员年末数
16	从业人员年劳动报酬 \geq 研究开发人员年劳动报酬
17	研究开发费用不等于 0，则研究开发人员不能为 0，研究开发人员劳动报酬不能为 0。特殊情况请加以说明。

注：以上财务指标审核关系都包括本年实际和去年同期。

五、企业（集团）年报数据网上直报操作流程

为降低企业实际填报难度，加强填报过程中数据管理，企业（集团）统计年报调查数据上报从用户本地代报改为联网直报，操作方法如下：

一、用户登录

使用IE10及以下浏览器或IE内核的浏览器（如360浏览器等）

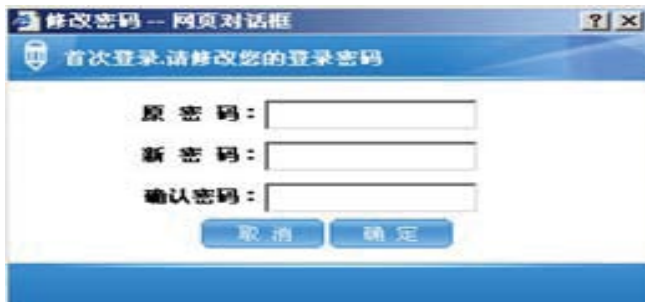
联网直报网址：<http://wb3.stats-sh.gov.cn>



The image shows a login interface with three input fields: '登录名:' (Username), '密 码:' (Password), and '验证码:' (Verification Code). The '验证码:' field contains a CAPTCHA image showing the number '5295'. Below the fields are two buttons: '登录' (Login) and '取消' (Cancel).

第一次登录的登录名、密码：jt+组织机构代码，如jt8888888888。

第一次登录系统需要修改密码并记住新密码，新密码不能与登录名相同，不超过20位长度。注意登录名和密码中如果使用英文字母，要严格区分英文大小写，特别是组织机构代码最后一位是字母的（如登录不成功请切换英文大小写后再输入）。用户名和密码只能由英文字母和数字组成，不能含有任何符号。

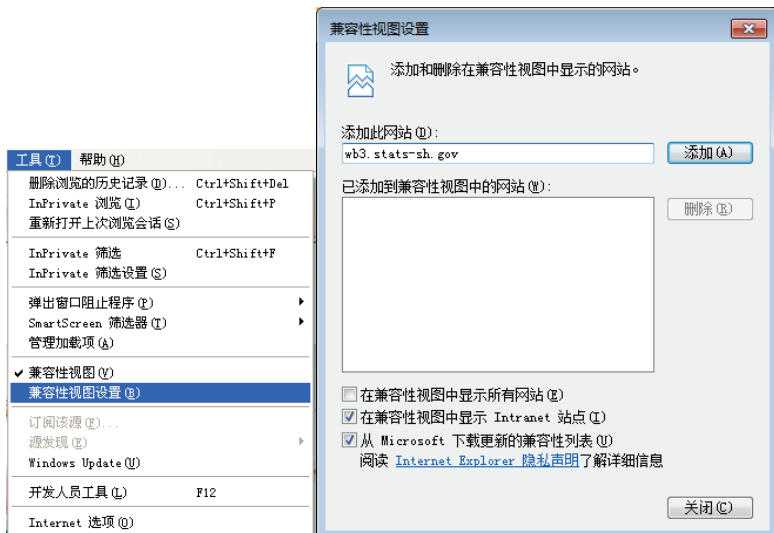



若登录页面出现如下情形无法输入验证码，可以将网址设置为兼容性视图

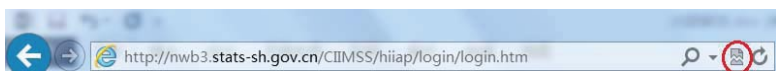


设置兼容性视图方法有两种：

(1) 点开“工具”下“兼容性视图设置”，在弹出的页面中将联网直报地址（<http://wb3.stats-sh.gov.cn>）添加进兼容性视图网站中，重启浏览器即可





(2) 在某些IE版本中，点击地址栏最右边的兼容性视图按钮  即可



输入用户名、密码、验证码并登陆系统，登陆界面左侧是公告和消息，右侧是本期所要填写的报表，包括报告期截止时间，报表状态等。

默认选择JT1表，必须先录入JT1并且保存后才可以录入其他报表，其他表间没有录入先后顺序限制。

页面左上角“编码”后面的框里为组织机构代码（请勿修改），点击编码框后面的箭头，将会自动填充表中组织机构代码字段，即可开始录入报表。

录入的时候每录入完一个单元格，按回车键可以直接跳转到下一个单元格继续录入。录入完最后一个单元格按回车可以保存报表，或者可以点击界面左上角保存  按钮。

在录入中途按保存按钮（或F2键）也可以保存已经录入的数据，下一次打开的时候可以点击编码框右边的箭头显示已录入的报表继续录入。

点击保存按钮下面的历史按钮，可以看到上期数据方便对比。

数据录入方式：选择题以及区划代码、行业类别等指标，在对应框中双击，弹出选择代码对话框，在其中单击指标即可自动填入。财务指标用键盘输入。



JT1录入完保存后可以录入后续报表, 点击编码框右边的 **JT1 JT2 JT3 JT4 JT5**, 可以依次录入其余报表。

JT2、JT3、JT4为浮动表, 可根据实际情况添加行。在录入浮动行时, 录入完一行之后, 在本行最后一个单元格点击回车将会自动增加一行。录完一行后才可以录入下一行, 序号依次填写001、002、003……, 序号作为本行唯一的标记不能相同, 删除序号等于删除本行所有数据。

统计信息系集处理平台 HIAA3.0

企业(集团)境外投资情况调查表

企业名称: 上海外经公司 注册号: J T 3 集

组织机构代码: 774777362 注册地: 上海市浦东新区

主要经营范围: 2013年 经营范围: 上海市浦东新区

序号	境外企业名称(或办事机构)	所在国家(地区)名称	主要业务活动(或主要产品)	注册资本(万美元)	投资额(万美元)	投资年份	控股	投资额(万美元)	投资人员(人)
001	111	107	107	1113	12	12	2012	3	1
002	222	108	108	1123	11	11	2006	1	2

单位负责人: 李强 联系人: 王强 联系电话: 26262626 统计日期: 2014年 11月 3日

注: 1. 填报范围包括企业(集团)在境外设立的全资子公司、控股公司、参股公司、分公司、办事处、代表处等。2. 所在国家(地区)代码, 请按照《联合国统计司(UN)国家(地区)代码》填写。3. 主要业务活动(或主要产品)请填写《联合国统计司(UN)产品分类》中的行业代码。4. 投资额是指: 1. 全资; 2. 控股或相对控股; 3. 参股; 4. 股权投资。

三、审核与改错

在“报表处理”页面下, 选择“改错”选项, 在报表下方会显示出错信息。

点击出错信息, 表中会出现红色的输入框, 说明此输入框数据有误, 修改完数据后点击“复审”按钮, 直至无出错信息。

错误信息是红色的为强制性错误, 必须修改错误数据才能上报; 错误信息是蓝色的为核实性错误, 请查看错误说明

并修改数据，若无误不用修改。

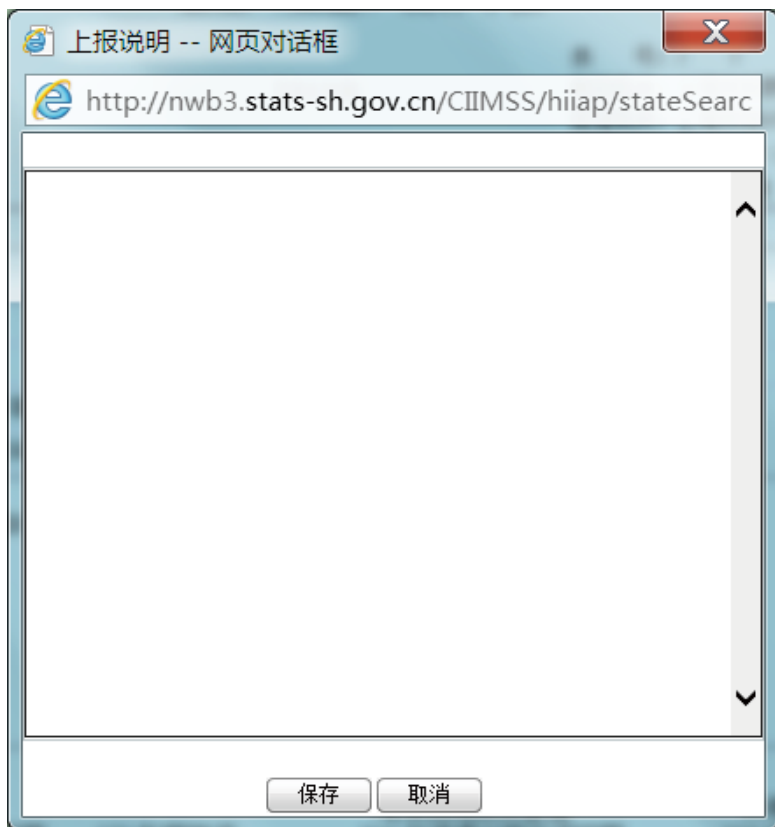
四、报表上报

报表无红色错误，且所有蓝色错误信息都核实后方可上报，点击“报表处理”页面下“上报”按钮即可完成上报。

有未通过的审核时先填写上报说明再进行上报，当审核通过时可不填。

在报表处理页面下，点击更多按钮，选择上报说明。

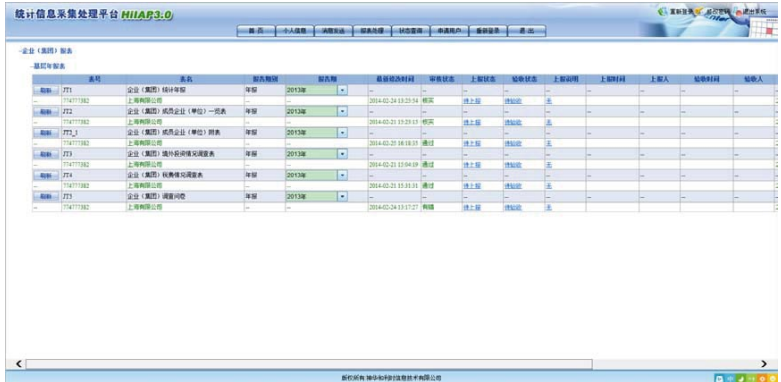
在弹出的上报说明窗口中，填写说明（主要针对企业实际情况与核实性说明填写），填写完后点击“保存”按钮。



五、其他

(1) 查看报表状态

在“首页”可以看到本期报表的填报状态和上报状态，点击“状态查询”按钮查看各报表具体状态，包括最新修改时间，审核状态，上报状态，验收状态，上报说明等。



(2) 报表打印

在“报表处理”页面下，点击“更多”按钮，选择“打印”。

在跳出的打印预览窗口，可以拖动窗口下方的“拖动缩放”调整打印的报表大小，拖动到整张报表能够在窗口中完整显示后，点击“打印”即可。

打印预览 -- 网页对话框

http://nwb3.stats-sh.gov.cn/CIIIMSS/common/printView.htm

企业（集团）统计年报

2013 年

表 号：J T
制定机关：上海市发
批准机关：上海市统
批准文号：沪统审字
有效期至：2016年3月

一、企业(集团母公司)基本情况

00 统计登记号 99999999	
01 详细名称 上海有限公司	02 组织机构代码 774777382
03 企业法定代表人姓名 张三	04 企业总经理姓名 李四
05 企业地址 上海市黄浦区南京东路1号	06 区划代码 310101
07 联系电话（包括地区号码） 56888888	08 邮政编码 200001
09 主营行业类别 依据《国民经济行业分类》[GB/T4754-2011]中的行业小类(四位码) 填列 0131 主要业务活动(或主要产品): 1 种植 2 3	
10 控股情况 1 国有控股 2 集体控股 3 私人控股 4 港澳台商控股 5 外商控股 1	

拖动缩放:

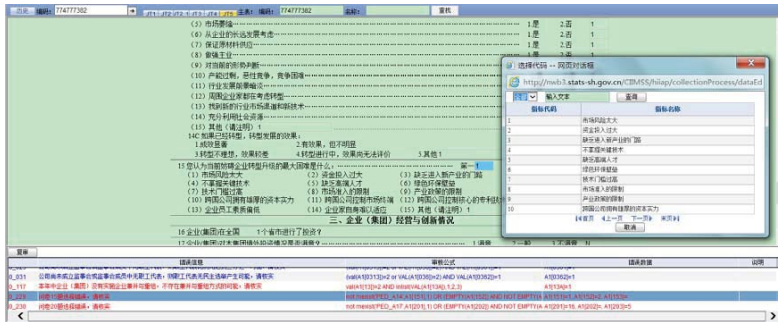
打印

注意事项:

(1) 问卷填写的选项编号不应带有空格

在填写问卷时，出现提示错误，但实际选项并没有选错，很可能是由于选项中带有空格字符等，修改方法为删除选项框中所有内容，并重新选择。

推荐在填写问卷时可以双击选项框，在弹出的选择对话框中选择以避免误录入空格。



(2) 点击审核出错信息后未在表内标红对应的出错数据
 该情况主要出现在JT2表，部分审核公式没有标红具体错误数据，是由于该出错是JT2表与JT1表的数据比对出错，即相关数据之间存在的逻辑关系出错，而非具体某个数据出错。



如上图，选中的第一个审核出错信息并没有红色的错误数据，请按照具体审核错误描述的情况，比对JT2和JT1的相

关数据，并修改错误数据。如有特殊情况请在“上报说明”中注明。

六、问 题 解 答

一、合并财务报表的基本概念

答：合并财务是反映母公司和其全部子公司形成的企业集团整体财务状况、经营成果和现金流量的财务报表。

母公司，是指有一个或一个以上子公司的企业。

子公司，是指被母公司控制的企业。

二、合并财务报表的组成

答：合并财务报表至少应当包括下列组成部分：

（一）合并资产负债表；

（二）合并利润表；

（三）合并现金流量表；

（四）合并所有者权益（或股东权益，下同）变动表；

（五）附注。

母公司应当编制合并财务报表。

三、合并财务报表的合并范围

答：合并财务报表的合并范围应当以控制为基础予以确定。

控制，是指一个企业能够决定另一个企业的财务和经营政策，并能据以从另一个企业的经营活动中获取利益的权力。

母公司直接或通过子公司间接拥有被投资单位半数以

上的表决权，表明母公司能够控制被投资单位，应当将该被投资单位认定为子公司，纳入合并财务报表的合并范围。但是，有证据表明母公司不能控制被投资单位的除外。

母公司拥有被投资单位半数或以下的表决权，满足下列条件之一的，视为母公司能够控制被投资单位，应当将该被投资单位认定为子公司，纳入合并财务报表的合并范围。但是，有证据表明母公司不能控制被投资单位的除外：

（一）通过与被投资单位其他投资者之间的协议，拥有被投资单位半数以上的表决权。

（二）根据公司章程或协议，有权决定被投资单位的财务和经营政策。

（三）有权任免被投资单位的董事会或类似机构的多数成员。

（四）在被投资单位的董事会或类似机构占多数表决权。

在确定能否控制被投资单位时，应当考虑企业和其他企业持有的被投资单位的当期可转换的可转换公司债券、当期可执行的认股权证等潜在表决权因素。

母公司应当将其全部子公司纳入合并财务报表的合并范围。

四、合并财务报表的合并程序？

答：合并财务报表应当以母公司和其子公司的财务报表为基础，根据其他有关资料，按照权益法调整对子公司的长

期股权投资后，由母公司编制。

母公司应当统一子公司所采用的会计政策，使子公司采用的会计政策与母公司保持一致。

子公司所采用的会计政策与母公司不一致的，应当按照母公司的会计政策对子公司财务报表进行必要的调整；或者要求子公司按照母公司的会计政策另行编报财务报表。

母公司应当统一子公司的会计期间，使子公司的会计期间与母公司保持一致。

子公司的会计期间与母公司不一致的，应当按照母公司的会计期间对子公司财务报表进行调整；或者要求子公司按照母公司的会计期间另行编报财务报表。

在编制合并财务报表时，子公司除了应当向母公司提供财务报表外，还应当向母公司提供下列有关资料：

（一）采用的与母公司不一致的会计政策及其影响金额；

（二）与母公司不一致的会计期间的说明；

（三）与母公司、其他子公司之间发生的所有内部交易的相关资料；

（四）所有者权益变动的有关资料；

（五）编制合并财务报表所需要的其他资料。

五、如何确认本企业集团是否执行合并会计报表制度？

答：首先与财务联系，确认本企业集团是否执行合并会计报表制度，如“是”，则企业集团财务指标数一定小于企

业集团财务指标的叠加数；如“不是”，则用母公司与子公司财务指标迭加数填报。

六、如何填写企业集团主营行业类别及主要产品活动？

答：企业集团从事多种生产经营活动的，集团的主营行业类别及主要产品活动按营业收入最大的前三项填写，且计量单位填写明确，数量不能为空。在填写母公司概况时，母公司确属管理型或投资型企业的则主营行业类别填“7211”或“7212”，企业集团概况中主营行业类别一般不能填“7211”。

七、如何填写成员企业年报中的“企业规模”？

答：请参照本指南附录“统计上大中小微型企业划分办法（暂行）”填写，严格按照各行业中的从业人员数、销售额、资产总额的三只指标划分标准，大型和中型企业须同时满足所列各项条件的下限指标，否则需调整。

八、如何填写企业集团劳动工资指标？

答：成员企业的年末从业人员及劳动报酬应严格参照劳动工资报表填写（包括其下属的子公司从业人员及劳动报酬），要特别注意劳动报酬指标的计量单位（因劳动工资报表中的计量单位是千元，而集团报表中的计量单位是万元）。企业集团的年末从业人员及劳动报酬是按成员企业的叠加数填写的。

九、如要报送的不是本国企业，如何填写统计登记代码和法人代码？

答：如填报的是境外企业，统计登记代码填“99999999”，法人代码填“99999999-8”。

十、企业集团在网上直报时，登录界面如无法正确显示验证码

答：若登录页面出现如下情形无法输入验证码，可以将网址设置为兼容性视图

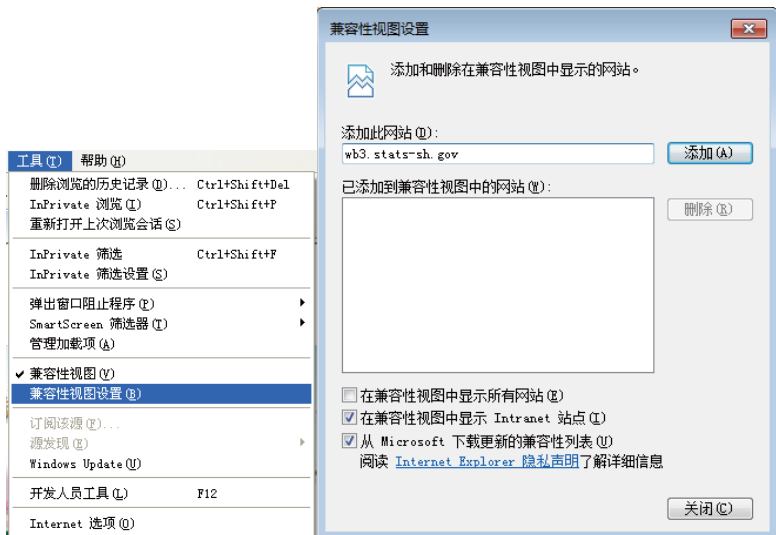



The image shows a login form with the following elements:

- 登录名:** A text input field.
- 密 码:** A password input field.
- 验证码:** A text input field followed by a small square icon.
- Buttons:** A blue "登录" (Login) button and a grey "取消" (Cancel) button.

设置兼容性视图方法有两种：

方法一：点开“工具”下“兼容性视图设置”，在弹出的页面中将联网直报地址（<http://wb3.stats-sh.gov.cn>）添加进兼容性视图网站中，重启浏览器即可



方法二：在某些IE版本中，点击地址栏最右边的兼容性视图按钮  即可



*网上直报如有问题，可参见第五部分“企业（集团）年报数据网上直报操作流程”。

附录：

（一）统计上大中小微型企业划分办法

一、根据工业和信息化部、国家统计局、国家发展改革委、财政部《关于印发中小企业划型标准规定的通知》（工信部联企业〔2011〕300号），结合统计工作的实际情况，特制定本办法。

二、本办法适用对象为在中华人民共和国境内依法设立的各种组织形式的法人企业或单位。个体工商户参照本办法进行划分。

三、本办法适用范围包括：农、林、牧、渔业，采矿业，制造业，电力、热力、燃气及水生产和供应业，建筑业，批发和零售业，交通运输、仓储和邮政业，住宿和餐饮业，信息传输、软件和信息技术服务业，房地产业，租赁和商务服务业，科学研究和技术服务业，水利、环境和公共设施管理业，居民服务、修理和其他服务业，文化、体育和娱乐业等15个行业门类以及社会工作行业大类。

四、本办法按照行业门类、大类、中类和组合类别，依据从业人员、营业收入、资产总额等指标或替代指标，将我国的企业划分为大型、中型、小型、微型等四种类型。具体划分标准见附表。

五、企业划分由政府综合统计部门根据统计年报每年确定一次，定报统计原则上不进行调整。

六、本办法自印发之日起执行，国家统计局2003年印发的《统计上大中小型企业划分办法(暂行)》（国统字〔2003〕17号）同时废止。

附表：

统计上大中小微型企业划分标准

行业名称	指标名称	计量	大型	中型	小型	微型
农、林、牧、渔业	营业收入(Y)	万元	$Y \geq 20000$	$500 \leq Y < 20000$	$50 \leq Y < 500$	$Y < 50$
工业 *	从业人员(X)	人	$X \geq 1000$	$300 \leq X < 1000$	$20 \leq X < 300$	$X < 20$
	营业收入(Y)	万元	$Y \geq 40000$	$2000 \leq Y < 40000$	$300 \leq Y < 2000$	$Y < 300$
建筑业	营业收入(Y)	万元	$Y \geq 80000$	$6000 \leq Y < 80000$	$300 \leq Y < 6000$	$Y < 300$
	资产总额(Z)	万元	$Z \geq 80000$	$5000 \leq Z < 80000$	$300 \leq Z < 5000$	$Z < 300$
批发业	从业人员(X)	人	$X \geq 200$	$20 \leq X < 200$	$5 \leq X < 20$	$X < 5$
	营业收入(Y)	万元	$Y \geq 40000$	$5000 \leq Y < 40000$	$1000 \leq Y < 5000$	$Y < 1000$
零售业	从业人员(X)	人	$X \geq 300$	$50 \leq X < 300$	$10 \leq X < 50$	$X < 10$
	营业收入(Y)	万元	$Y \geq 20000$	$500 \leq Y < 20000$	$100 \leq Y < 500$	$Y < 100$
交通运输业 *	从业人员(X)	人	$X \geq 1000$	$300 \leq X < 1000$	$20 \leq X < 300$	$X < 20$
	营业收入(Y)	万元	$Y \geq 30000$	$3000 \leq Y < 30000$	$200 \leq Y < 3000$	$Y < 200$
仓储业	从业人员(X)	人	$X \geq 200$	$100 \leq X < 200$	$20 \leq X < 100$	$X < 20$
	营业收入(Y)	万元	$Y \geq 30000$	$1000 \leq Y < 30000$	$100 \leq Y < 1000$	$Y < 100$
邮政业	从业人员(X)	人	$X \geq 1000$	$300 \leq X < 1000$	$20 \leq X < 300$	$X < 20$
	营业收入(Y)	万元	$Y \geq 30000$	$2000 \leq Y < 30000$	$100 \leq Y < 2000$	$Y < 100$
住宿业	从业人员(X)	人	$X \geq 300$	$100 \leq X < 300$	$10 \leq X < 100$	$X < 10$
	营业收入(Y)	万元	$Y \geq 10000$	$2000 \leq Y < 10000$	$100 \leq Y < 2000$	$Y < 100$
餐饮业	从业人员(X)	人	$X \geq 300$	$100 \leq X < 300$	$10 \leq X < 100$	$X < 10$
	营业收入(Y)	万元	$Y \geq 10000$	$2000 \leq Y < 10000$	$100 \leq Y < 2000$	$Y < 100$
信息传输业 *	从业人员(X)	人	$X \geq 2000$	$100 \leq X < 2000$	$10 \leq X < 100$	$X < 10$
	营业收入(Y)	万元	$Y \geq 100000$	$1000 \leq Y < 100000$	$100 \leq Y < 1000$	$Y < 100$
软件和信息技术服务业	从业人员(X)	人	$X \geq 300$	$100 \leq X < 300$	$10 \leq X < 100$	$X < 10$
	营业收入(Y)	万元	$Y \geq 10000$	$1000 \leq Y < 10000$	$50 \leq Y < 1000$	$Y < 50$
房地产开发经营	营业收入(Y)	万元	$Y \geq 200000$	$1000 \leq Y < 200000$	$100 \leq Y < 1000$	$Y < 100$
	资产总额(Z)	万元	$Z \geq 10000$	$5000 \leq Z < 10000$	$2000 \leq Z < 5000$	$Z < 2000$
物业管理	从业人员(X)	人	$X \geq 1000$	$300 \leq X < 1000$	$100 \leq X < 300$	$X < 100$
	营业收入(Y)	万元	$Y \geq 5000$	$1000 \leq Y < 5000$	$500 \leq Y < 1000$	$Y < 500$
租赁和商务服务业	从业人员(X)	人	$X \geq 300$	$100 \leq X < 300$	$10 \leq X < 100$	$X < 10$
	资产总额(Z)	万元	$Z \geq 120000$	$8000 \leq Z < 120000$	$100 \leq Z < 8000$	$Z < 100$
其他未列明行业 *	从业人员(X)	人	$X \geq 300$	$100 \leq X < 300$	$10 \leq X < 100$	$X < 10$

说明：

1. 大型、中型和小型企业须同时满足所列指标的下限，否则下划一档；微型企业只须满足所列指标中的一项即可。

2. 附表中各行业的范围以《国民经济行业分类》（GB/T4754-2011）为准。带*的项为行业组合类别，其中，工业包括采矿业，制造业，电力、热力、燃气及水生产和供应业；交通运输业包括道路运输业，水上运输业，航空运输业，管道运输业，装卸搬运和运输代理业，不包括铁路运输业；信息传输业包括电信、广播电视和卫星传输服务，互联网和相关服务；其他未列明行业包括科学研究和技术服务业，水利、环境和公共设施管理业，居民服务、修理和其他服务业，社会工作，文化、体育和娱乐业，以及房地产中介服务，其他房地产业等，不包括自有房地产经营活动。

3. 企业划分指标以现行统计制度为准。(1) 从业人员，是指期末从业人员数，没有期末从业人员数的，采用全年平均人员数代替。(2) 营业收入，工业、建筑业、限额以上批发和零售业、限额以上住宿和餐饮业以及其他设置主营业务收入指标的行业，采用主营业务收入；限额以下批发与零售业企业采用商品销售额代替；限额以下住宿与餐饮业企业采用营业额代替；农、林、牧、渔业企业采用营业总收入代替；其他未设置主营业务收入的行业，采用营业收入指标。(3) 资产总额，采用资产总计代替。

(二) 国别(地区)名称及代码(JT3表用)

100 亚洲	122 马来西亚
101 阿富汗	123 马尔代夫
102 巴林	124 蒙古
103 孟加拉国	125 尼泊尔联邦民主共和国
104 不丹	126 阿曼
105 文莱	127 巴基斯坦
106 缅甸	128 巴勒斯坦
107 柬埔寨	129 菲律宾
108 塞浦路斯	130 卡塔尔
109 朝鲜	131 沙特阿拉伯
110 香港	132 新加坡
111 印度	133 韩国
112 印度尼西亚	134 斯里兰卡
113 伊朗	135 叙利亚
114 伊拉克	136 泰国
115 以色列	137 土耳其
116 日本	138 阿拉伯联合酋长国
117 约旦	139 也门共和国
118 科威特	141 越南
119 老挝	142 中华人民共和国
120 黎巴嫩	143 台湾省
121 澳门	144 东帝汶

- | | |
|----------------|--------------|
| 145 哈萨克斯坦 | 218 加蓬 |
| 146 吉尔吉斯斯坦 | 219 冈比亚 |
| 147 塔吉克斯坦 | 220 加纳 |
| 148 土库曼斯坦 | 221 几内亚 |
| 149 乌兹别克斯坦 | 222 几内亚比绍 |
| 199 亚洲其他国家（地区） | 223 科特迪瓦 |
| 200 非洲 | 224 肯尼亚 |
| 201 阿尔及利亚 | 225 利比里亚 |
| 202 安哥拉 | 226 利比亚 |
| 203 贝宁 | 227 马达加斯加 |
| 204 博茨瓦那 | 228 马拉维 |
| 205 布隆迪 | 229 马里 |
| 206 喀麦隆 | 230 毛里塔尼亚 |
| 207 加那利群岛 | 231 毛里求斯 |
| 208 佛得角 | 232 摩洛哥 |
| 209 中非共和国 | 233 莫桑比克 |
| 210 塞卜泰(休达) | 234 纳米比亚 |
| 211 乍得 | 235 尼日尔 |
| 212 科摩罗 | 236 尼日利亚 |
| 213 刚果（布） | 237 留尼汪 |
| 214 吉布提 | 238 卢旺达 |
| 215 埃及 | 239 圣多美和普林西比 |
| 216 赤道几内亚 | 240 塞内加尔 |
| 217 埃塞俄比亚 | 241 塞舌尔 |

242 塞拉利昂	304 德国
243 索马里	305 法国
244 南非	306 爱尔兰
245 西撒哈拉	307 意大利
246 苏丹	308 卢森堡
247 坦桑尼亚	309 荷兰
248 多哥	310 希腊
249 突尼斯	311 葡萄牙
250 乌干达	312 西班牙
251 布基纳法索	313 阿尔巴尼亚
252 刚果（金）	314 安道尔
253 赞比亚	315 奥地利
254 津巴布韦	316 保加利亚
255 莱索托	318 芬兰
256 梅利利亚	320 直布罗陀
257 斯威士兰	321 匈牙利
258 厄立特里亚	322 冰岛
259 马约特	323 列支敦士登
260 南苏丹共和国	324 马耳他
299 非洲其他国家（地区）	325 摩纳哥
300 欧洲	326 挪威
301 比利时	327 波兰
302 丹麦	328 罗马尼亚
303 英国	329 圣马力诺

330 瑞典	401 安提瓜和巴布达
331 瑞士	402 阿根廷
334 爱沙尼亚	403 阿鲁巴
335 拉脱维亚	404 巴哈马
336 立陶宛	405 巴巴多斯
337 格鲁吉亚	406 伯利兹
338 亚美尼亚	408 多民族玻利维亚国
339 阿塞拜疆	409 博内尔
340 白俄罗斯	410 巴西
343 摩尔多瓦	411 开曼群岛
344 俄罗斯联邦	412 智利
347 乌克兰	413 哥伦比亚
350 斯洛文尼亚	414 多米尼克
351 克罗地亚	415 哥斯达黎加
352 捷克	416 古巴
353 斯洛伐克	417 库腊索岛
354 前南马其顿	418 多米尼加共和国
355 波黑	419 厄瓜多尔
356 梵蒂冈城国	420 法属圭亚那
357 法罗群岛	421 格林纳达
358 塞尔维亚	422 瓜德罗普岛
359 黑山	423 危地马拉
399 欧洲其他国家（地区）	424 圭亚那
400 拉丁美洲	425 海地

426 洪都拉斯	499 拉丁美洲其他国家(地区)
427 牙买加	500 北美洲
428 马提尼克岛	501 加拿大
429 墨西哥	502 美国
430 蒙特塞拉特	503 格陵兰
431 尼加拉瓜	504 百慕大
432 巴拿马	599 北美洲其他国家(地区)
433 巴拉圭	600 大洋洲
434 秘鲁	601 澳大利亚
435 波多黎各	602 库克群岛
436 萨巴	603 斐济
437 圣卢西亚	604 盖比群岛
438 圣马丁岛	605 马克萨斯群岛
439 圣文森特和格林纳丁斯	606 瑙鲁
440 萨尔瓦多	607 新喀里多尼亚
441 苏里南	608 瓦努阿图
442 特立尼达和多巴哥	609 新西兰
443 特克斯和凯科斯群岛	610 诺福克岛
444 乌拉圭	611 巴布亚新几内亚
445 委内瑞拉	612 社会群岛
446 英属维尔京群岛	613 所罗门群岛
447 圣其茨和尼维斯	614 汤加
448 圣皮埃尔和密克隆	615 土阿莫土群岛
449 荷属安地列斯	616 土布艾群岛

- 617 萨摩亚
- 618 基里巴斯
- 619 图瓦卢
- 620 密克罗尼西亚联邦
- 621 马绍尔群岛
- 622 帕劳
- 623 法属波利尼西亚
- 625 瓦利斯和浮图纳
- 699 大洋洲其他国家（地区）
- 701 国别（地区）不详
- 702 联合国及机构和国际组织